



**Istituto delle Suore Francescane di Cristo Re**  
**Sede Legale: Castello 2758 – 30122 Venezia (VE)**  
Filiale: Casa di Riposo “Villa Bianca”  
Via Bellavista, 8 31020 Tarzo (TV)  
Tel.0438/587101 Fax 0438/587617  
P.I. e C.F. 00634360275

**RELAZIONE CONSUNTIVA ANNO 2010**  
**Progetti di Settore Fisioterapia**  
**Centro di servizi per persone non autosufficienti**  
**Villa Bianca Tarzo (TV)**

**I Fisioterapisti**  
**Di Stefano Luigi---Da Mar Emanuele**  
**(Documento firmato)**

## **RISORSE UMANE SETTORE RIABILITATIVO**

Il servizio riabilitativo in Villa Bianca, durante l'anno 2010 si è avvalso del contributo lavorativo e della professionalità di 4 fisioterapisti che si sono alternati in diversi periodi per poter coprire nel miglior modo possibile l'esigenza sanitaria in struttura.

Durante il mese di gennaio i fisioterapisti Battistella Cristiano e Trento Elisa hanno sostituito il periodo di assenza di Da Mar Emanuele, mentre a metà ottobre è sempre Battistella Cristiano a sostituire il periodo di malattia di Di Stefano Luigi fino a metà novembre, continuando poi la sua attività in struttura fino al 31 dicembre 2010.

## **DOCUMENTO DI DIRETTIVE ANNO 2010**

Per l'anno 2010 la Direzione ha previsto le seguenti linee operative che di seguito si riportano:

- Sviluppo progettuale scheda posturale dell'ospite
- Proseguire nella promozione e realizzazione di iniziative formative a favore del personale
- Sviluppo di iniziative di piccolo gruppo
- Maggior utilizzo di ausili presenti nei locali di fisioterapia
- Realizzazione di una brochure di settore
- Predisporre un inventario degli ausili e degli strumenti presenti in magazzino

Partendo dalle linee operative indicate, in base alle risorse disponibili, si è proceduto con lo sviluppo dei seguenti progetti:

- Sviluppo di una nuova scheda posture e riabilitativa a favore degli operatori Socio Sanitari e del personale infermieristico
- Adozione ulteriore scheda di valutazione motoria scientificamente validata
- Progetto accoglienza nuovo ospite
- Progetto inventario ausili
- Progetto utilizzo cicloergometro
- Progetto formazione operatori su miglior atteggiamento posturale nelle fasi assistenziali rivolte agli ospiti
- Progetto realizzazione brochure di settore

***Sviluppo di una nuova scheda posture e riabilitativa a favore degli operatori Socio Sanitari e del personale infermieristico***

**Obiettivi**

-Realizzazione di uno strumento che possa consentire agli operatori socio sanitari, in particolar modo, di visualizzare in modo facile ed intuitivo la corretta postura dell'ospite a letto ed in carrozzina, le necessità di movimentazione giornaliera e le migliori modalità per svolgere questi interventi.

**Azioni**

-E' stata creata una scheda postura riguardante il corretto posizionamento dell'ospite a letto e la corretta movimentazione dello stesso

-E' stata creata una scheda postura riguardante il corretto posizionamento dell'ospite in carrozzina ed eventuali accessori in dotazione all'ausilio

-E' stata effettuata una selezione degli ospiti per i quali è indicato l'utilizzo di queste schede

-Le schede sono state affisse all'interno dell'armadietto personale di ogni ospite selezionato

**Indicatori di Output/Outcome**

In data 31 dicembre 2010, le schede postura sono presenti per il 100% delle ospiti selezionate

***Adozione ulteriore scheda di valutazione motoria scientificamente validata***

**Obiettivi**

-Individuazione ed utilizzo di un'ulteriore scheda di valutazione motoria scientificamente validata

**Azioni**

-Ricerca in letteratura scientifica di schede riconosciute a livello internazionale di valutazione motoria in ambito geriatrico

-Presenza visione e selezione delle schede più facilmente adattabili alle esigenze dell'utenza di Villa Bianca

-Effettuazione di un periodo di prova per l'inserimento della nuova scheda individuata

-Inserimento della scheda individuata nella progettualità dei percorsi riabilitativi

**Indicatori di Output/Outcome**

Sono state individuate varie schede scientificamente validate da applicare ai progetti individuali delle ospiti. Alcune di esse sono state confrontate con la scheda attualmente in uso (Tinetti Test) per verificarne l'efficacia. Non è ancora stata eseguita una prova di specificità e di sensibilità della scheda agli aspetti motori delle ospiti.

## ***Progetto accoglienza nuovo ospite***

### **Obiettivi**

Per ogni nuovo ingresso in struttura, si ricerca la tempestiva accoglienza dell'ospite

### **Azioni**

Preso in carico, con valutazione ed eventuale fornitura di ausili, entro la terza giornata dall'ingresso del nuovo ospite in struttura

### **Indicatori Output/Outcome**

A partire dal 1 giugno 2010, il 100% dei 18 nuovi ingressi è stato preso in carico con valutazione entro 3 giorni lavorativi

## ***Progetto inventario ausili***

### **Obiettivi**

Catalogare gli ausili per la mobilità ( carrozzine, bascule e culle) sia prescritti dalla ULSS7, che acquistati dalla struttura, in dotazione alle ospiti o temporaneamente in magazzino

### **Azioni**

- Revisione ed aggiornamento dell'inventario degli ausili con prescrizione dell' ULSS7
- Creazione e compilazione di un inventario di tutti gli ausili in dotazione all'ospite

### **Indicatori Output/Outcome**

L'inventario in data 31 dicembre 2010 è stato effettuato al 100% per quanto riguarda gli ausili di provenienza ULSS7 e per quanto riguarda l'inventario degli ausili in dotazione all'ospite

## ***Progetto utilizzo cicloergometro***

### **Obiettivi**

Utilizzare in modo continuativo la nuova risorsa presente in palestra per agevolare il mantenimento delle capacità motorie delle ospiti

### **Azioni**

- creazione di una scheda settimanale di utilizzo della risorsa da parte delle ospiti
- creazione di un test per la valutazione delle capacità dell'ospite di svolgere questo tipo di attività

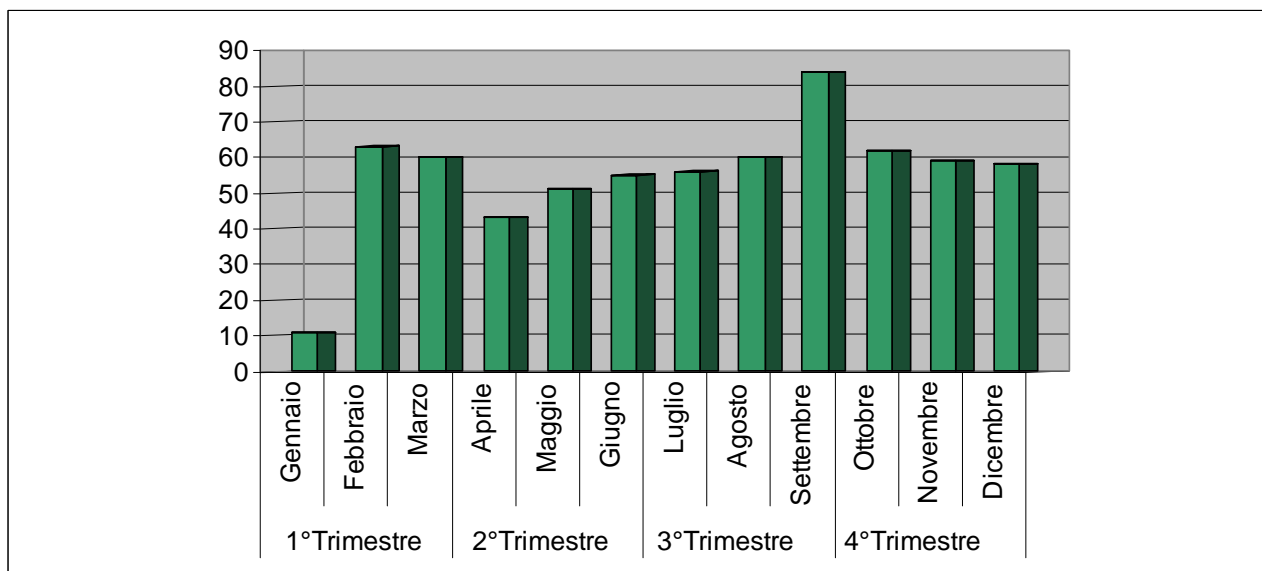
-effettuazione e consuntivazione delle attività svolte

### **Indicatori Output/Outcome**

Rispetto alle previste 10 consuntivazioni alla settimana, la risorsa è stata maggiormente utilizzata, con una consuntivazione pari a 12,5 a settimana.

Consuntivazione mensile e trimestrale

<b>PERIODO</b>	<b>MESE</b>	<b>N°INTERVENTI</b>	<b>TOTALE</b>
1°Trimestre	Gennaio	11	<b>134</b>
	Febbraio	63	
	Marzo	60	
2°Trimestre	Aprile	43	<b>149</b>
	Maggio	51	
	Giugno	55	
3°Trimestre	Luglio	56	<b>200</b>
	Agosto	60	
	Settembre	84	
4°Trimestre	Ottobre	62	<b>179</b>
	Novembre	59	
	Dicembre	58	



***Progetto formazione operatori su miglior atteggiamento posturale nelle fasi assistenziali rivolte agli ospiti***

**Obiettivi**

Migliorare il livello di attenzione verso gli ospiti, la gestione della posturazione e l'efficacia dei trasferimenti.

Ridurre e prevenire il possibile insorgere di eventi patologici di carattere muscolo-scheletrico legati allo svolgimento dell'attività lavorativa

**Azioni**

-effettuazione di un corso di formazione sul campo distribuito in 5 (4 gli interventi previsti annuali) giorni lavorativi suddiviso in 2 sessioni: mattina 8.30-10.00 e pomeriggio 14.30-16.00

**Indicatori Output/Outcome**

Il corso è stato seguito dalla quasi totalità delle OSS in turno (una sola assenza, escluse le OSS in malattia e/o ferie). Hanno preso inoltre parte al corso di formazione 3 infermiere professionali

***Progetto realizzazione brochure di settore***

**Obiettivi**

Fornire al pubblico una più approfondita informazione sui servizi svolti dal settore riabilitativo della struttura

**Azioni**

-Creazione della brochure di settore, con annessi i servizi svolti dai fisioterapisti in struttura, i recapiti telefonici e gli indirizzi e-mail

**Indicatori Output/Outcome**

La scheda è stata realizzata entro il 31 marzo 2010 ed è stata successivamente resa pubblica

***ATTIVITA' NON IN PROGETTO***

**ULTRASONOMETRIA OSSEA**

Quest'anno Villa Bianca ha aderito a uno studio sperimentale che ha interessato varie strutture residenziali del triveneto, riguardante lo screening dell'osteoporosi. Tale ricerca scientifica è stata

proposta alla direzione ed al reparto di riabilitazione dal dottor Spinazzè, endocrinologo e geriatra presso l'ospedale De Gironcoli di Conegliano, il quale ha fornito alla struttura uno strumento ultrasonometrico calcaneare in grado di rilevare la densità ossea.

E' stato richiesto al servizio di fisioterapia di organizzare e gestire gli incontri con le singole ospiti, con il personale e con le religiose per compiere la prova.

Durante la prima sessione di test, sono state eseguite misurazioni su circa 30 ospiti e su circa 30 dipendenti.

I risultati parziali dell'indagine riguardante le ospiti evidenzia la presenza di osteoporosi in 26 soggetti, 14 dei quali sono di grado severo. In 2 ospiti è stata riscontrata osteopenia, mentre in sole 3 donne il livello di trofismo osseo è risultato nella norma.

Nella seconda sessione di test la misurazione ha riguardato circa 40 religiose; i dati sono stati inviati al dottor Spinazzè e non sono ancora a disposizione.

### **COLLABORAZIONE CON L'UNIVERSITA' DEGLI STUDI DI PADOVA**

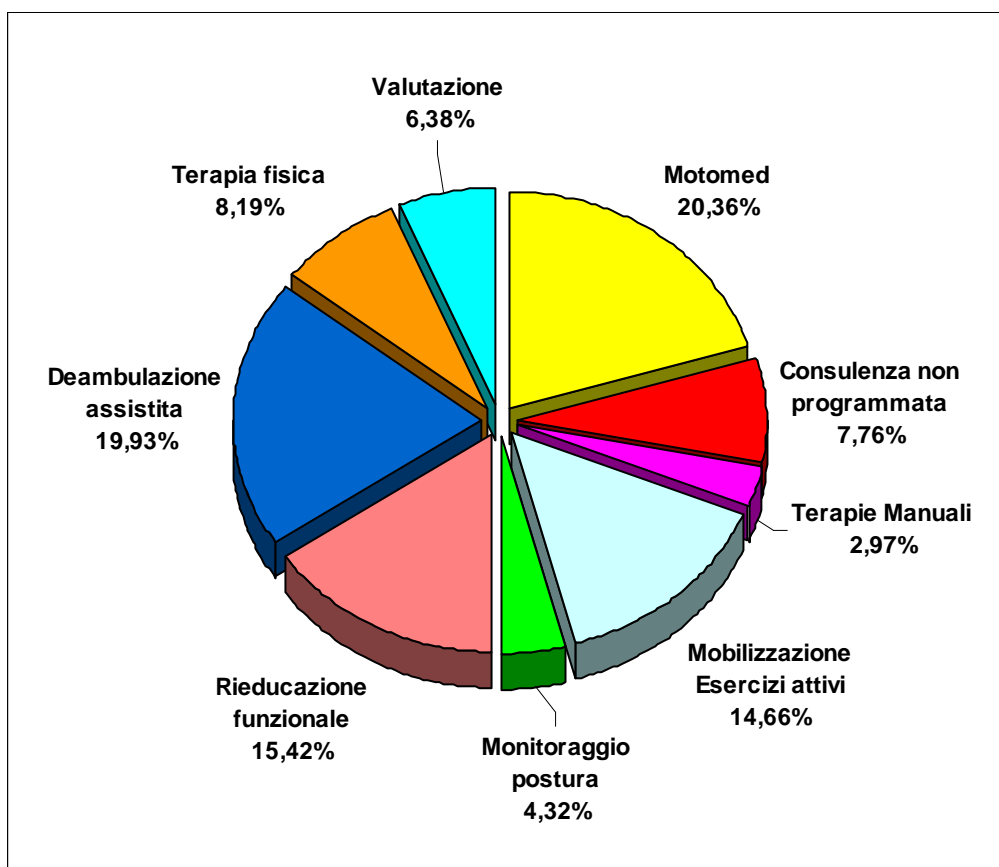
Nei mesi di luglio e di settembre, il settore di fisioterapia ha accolto 4 tirocinanti del primo anno di corso di Laurea triennale in Terapia Occupazionale. Si è provveduto a programmare l'intero periodo di tirocinio, inserendo nel piano didattico l'affiancamento a tutte le figure professionali operanti in struttura.

Le finalità della collaborazione sono state pienamente raggiunte durante i due periodi di tirocinio; gli studenti hanno appreso l'organizzazione, la mission e la vision dell'ente, hanno preso visione del ruolo di ciascuna figura professionale che compone l'equipe riabilitativa ed hanno assistito e collaborato ad un consistente numero di interventi riabilitativi effettuati dai fisioterapisti.

## MAGGIOR UTILIZZO DI AUSILI PRESENTI NEI LOCALI DI FISIOTERAPIA

In base alle richieste formulate nel documento di direttive per l'anno 2010, il settore riabilitativo ha intensificato l'utilizzo della strumentazione in dotazione. Si riportano i dati che indicano l'effettivo utilizzo delle seguenti risorse:

ATTIVITA'	N°INTERVENTI
Motomed	664
Consulenza non programmata	253
Terapie Manuali	97
Mobilizzazione Esercizi attivi	478
Monitoraggio postura	141
Rieducazione funzionale	503
Deambulazione assistita	650
Terapia fisica	267
Valutazione	208
<b>TOTALE</b>	<b>3261</b>



<b>ATTIVITA'</b>	<b>N°INTERVENTI</b>
Elettroterapia ed Ultrasuoni	84
Magnetoterapia	91
Radarterapia	92
<b>TOTALE</b>	<b>267</b>

